

Kader Passende zorg

# Op de weg naar passende zorg zijn alle partijen aan zet

Op 30 juni publiceerde het Zorginstituut het *Kader Passende zorg*. Hét richtinggevende document om tot een toekomstbestendige zorg te komen, stelt Albertine van Diepen, adviseur bij het Zorginstituut. En dat is niet overdreven, want als de juiste stappen om tot passende zorg te komen nu niet worden gezet, komt de zorg voor fundamentele problemen te staan.

**Tekst** Frank van Wijck

**Beeld** Zorginstituut Nederland

Van Diepen kan niet genoeg benadrukken hoe belangrijk het *Kader Passende zorg* is. “Het stelt de kaders, de grenzen, waarbinnen ontwikkelingen in de zorg moeten blijven om iedereen goede en betaalbare zorg te kunnen bieden, en wat daarvoor nodig is”, zegt ze. “We staan voor grote maatschappelijke opgaven die het kader adresseert om de zorg toekomstbestendig te maken. We hebben te maken met grote – en de komende jaren verder toenemende – personeelsproblematiek en met ontoelaatbaar grote gezondheidsverschillen in de samenleving. En dan is er nog het punt van duurzaamheid. De zorg produceert veel afval en is verantwoordelijk voor 7 procent van de CO<sub>2</sub>-uitstoot. De sector heeft ook de verantwoordelijkheid om te verduurzamen.”

Het kader geeft richting aan de noodzakelijke transitie om deze problemen effectief het hoofd te bieden. “Zorg moet waardegedreven zijn, komt samen met de patiënt/cliënt tot stand, vindt plaats op de juiste plek, en gaat over gezondheid in plaats van over ziekte”, zegt Van Diepen. “Het kader wijst daarvoor de weg.”

## Normatief

De basis voor het kader werd twee jaar geleden gelegd, met het advies *Samenwerken*

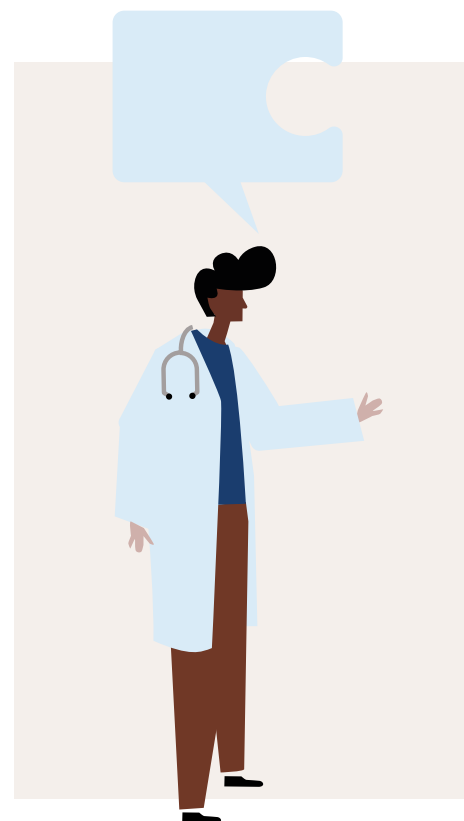
*aan passende zorg: de toekomst is nu* van het Zorginstituut en de Nederlandse Zorgautoriteit. Toenmalig minister Bruno Bruins stelde daarop Jan Kremer (hoogleraar patiëntgerichtheid Radboudumc en lid van de Raad voor Volksgezondheid & Samenleving) aan als speciaal gezant. Samen met hem was Van Diepen betrokken bij het schrijven van het kader. “We hebben de koers en de elementen waaruit het kader is opgebouwd op allerlei wijzen en momenten bij partijen en personen in het veld getoetst”, zegt ze. “Daarbij is het kader in nauwe samenspraak met de Raad van Bestuur van het Zorginstituut tot stand gekomen.”

“Het beschrijft de normatieve richting om de zorg toekomstbestendig te maken. Ook bevat het opdrachten aan de betrokken partijen, inclusief overheidsorganisaties, waarmee zij concreet aan de slag kunnen. Om de voortgang te waarborgen heeft de overheid een regierol in de beweging naar passende zorg. Ook daarvoor geeft het kader aan wat nodig is. Zo biedt het kader bovendien de basis voor andere dossiers, zoals het Integraal Zorgakkoord en het Woonzorgakkoord voor de langdurige zorg.”

## Gezamenlijke opgave

Het kader bevat het voorstel om jaarlijks voortgangsbijeenkomsten te houden. “De betrokken partijen kunnen dan aangeven welke activiteiten ze ontplooiën, welke

hobbels ze daarbij tegenkomen en wat zij doen om tot samenwerking te komen”, zegt Van Diepen. “Dat laatste is natuurlijk essentieel, want de weg naar passende zorg is een gezamenlijke opgave. Neem als voorbeeld verplaatsing van zorg van de tweede naar de eerste lijn. De ziekenhuizen kunnen hierin onmogelijk stappen zetten zonder de huisartsen daarbij te betrekken. Elke betrokken partij heeft hierin haar eigen verantwoordelijkheid. Zo moet de overheid bepalen hoe met het gedachtegoed van passende zorg het toekomstig pakketbeheer moet worden vormgegeven. Ook de patiënt heeft een rol. Die kan zichzelf vragen stellen als ‘Is het nodig om hiermee naar een arts te gaan?’,



## “Het vergt gelijkgerichte actie van alle betrokken partijen om passende zorg te realiseren. Steeds nieuwe stappen zetten, reflecteren en leren. Passende praktijken bespreken en elkaar erover bevragen en aanspreken. Dat is de lerende beweging naar passende zorg”

of ‘Moet ik deze behandeling wel ondergaan, gelet op de verwachte gezondheidswinst of de levensverwachting?’. De zorg is geen kant-en-klaar consumptieproduct en is niet oneindig. De patiënt heeft een taak er passend gebruik van te maken. Van de zorgprofessionals vergt dit dat zij informatie bieden op basis waarvan zij met de patiënt tot een passende keuze komen.”

Zoals Kremer bij de presentatie van het kader in een interview voor *Zorgvisie* al aangaf<sup>\*</sup> is het kader nadrukkelijk *niet* vrijblijvend. “Het is een opdracht van de samenleving aan de zorgsector”, zegt Van Diepen. “Die zwaarte moet het hebben en zo heeft de minister het ook gepositioneerd.”

### Lerende beweging

Nu gaan we een nieuwe fase in, stelt Van Diepen. “Het is aan partijen om met de opdrachten aan de slag te gaan én om te leren passende zorg met elkaar vorm te geven. Cruciaal is het tot stand brengen van een lerende beweging, binnen organisaties en met elkaar in de zorg als geheel.” Makkelijke oplossingen zijn er niet, realiseert Van Diepen zich: “Als die er waren, waren die al toegepast en was de publicatie van dit kader dus helemaal niet nodig geweest. Het vergt gelijkgerichte actie van alle betrokken partijen om passende zorg te realiseren. Het is een kwestie van steeds nieuwe stappen zetten, reflecteren en leren. Passende prak-

tijken bespreken en elkaar erover bevragen en aanspreken. Dat is de lerende beweging naar passende zorg. Het is heel waardevol dat de minister van VWS het belang hiervan zo nadrukkelijk onder de aandacht heeft gebracht.”

“Natuurlijk heeft elke partij daarbij haar eigen belang, maar het gedeelde belang staat toch heel duidelijk op de voorgrond. We weten allemaal dat het zorgveld er over tien jaar anders uitziet. En we weten ook dat als we nu geen stappen zetten, het er dan niet goed zal uitzien. Dat moet nú gebeuren en het kader wijst de weg om dat in goede banen te leiden.” Daarbij is er ook een rol weggelegd voor het Zorginstituut, meent Van Diepen: “Aan ons de opdracht om onze taken zoals pakketbeheer en kwaliteit met passende zorg te verrijken. Daarnaast zijn er activiteiten op het gebied van de lerende beweging die wij kunnen oppakken, zoals de landelijke bijeenkomsten over de voortgang of bijeenkomsten om te leren over passende praktijken.” ●

*\* Interview met Jan Kremer: [zorgvisie.nl/jan-kremer-aan-kader-passende-zorg-kunnen-welkaar-houden/](https://zorgvisie.nl/jan-kremer-aan-kader-passende-zorg-kunnen-welkaar-houden/)*

### Maatschappelijke opgaven

Mensgericht

Houdbaar

Duurzaam

### Missie

In 2040 draagt de zorg optimaal bij aan een gezond (samen)leven van alle mensen in Nederland, in het besef dat daarvoor niet meer mensen en middelen beschikbaar zijn dan nu en dat dit gepaard moet gaan met de laagst mogelijke impact op klimaat en milieu.

### Transitie

Congruente aanpak

Lerende beweging

Ruimte voor praktijk

### Principes

1. Passende zorg is waardegedreven
2. Passende zorg komt samen met en gezamenlijk rondom de patiënt tot stand
3. Passende zorg vindt plaats op de juiste plek
4. Passende zorg gaat over gezondheid in plaats van over ziekte

