



Stroomschema's behandeling voor cliënten met een Wlz-indicatie

Datum: augustus 2023

Zorginstituut Nederland ontvangt signalen dat er behoefte is aan een overzicht waarin staat ten laste van welke wetgeving (Zvw, Wlz, Wmo, Jeugdwet) de behandeling voor mensen met een Wlz-indicatie geboden kan worden. Het [Wlz-kompas](#) bevat de benodigde informatie. Om alle informatie te bereiken dienen meerdere webpagina's geraadpleegd te worden. Zorginstituut Nederland heeft een overzicht in stroomschema's opgesteld met verwijzingen naar de webpagina's in het Wlz-kompas.

3 stroomschema's (met rollover's voor extra informatie en verwijzingen):

- Stroomschema 1 gaat over behandeling bij een [modulair pakket thuis \(MPT\)](#), [volledig pakket thuis \(VPT\)](#) en [verblijf zonder behandeling door of namens dezelfde instelling](#).
- Stroomschema 2 gaat over behandeling bij [verblijf en behandeling door of namens dezelfde instelling](#).
- Stroomschema 3 gaat over behandeling bij cliënten met een [voortgezet verblijf](#) (na 1095 dagen) in verband met psychische stoornis (GGZ-B).

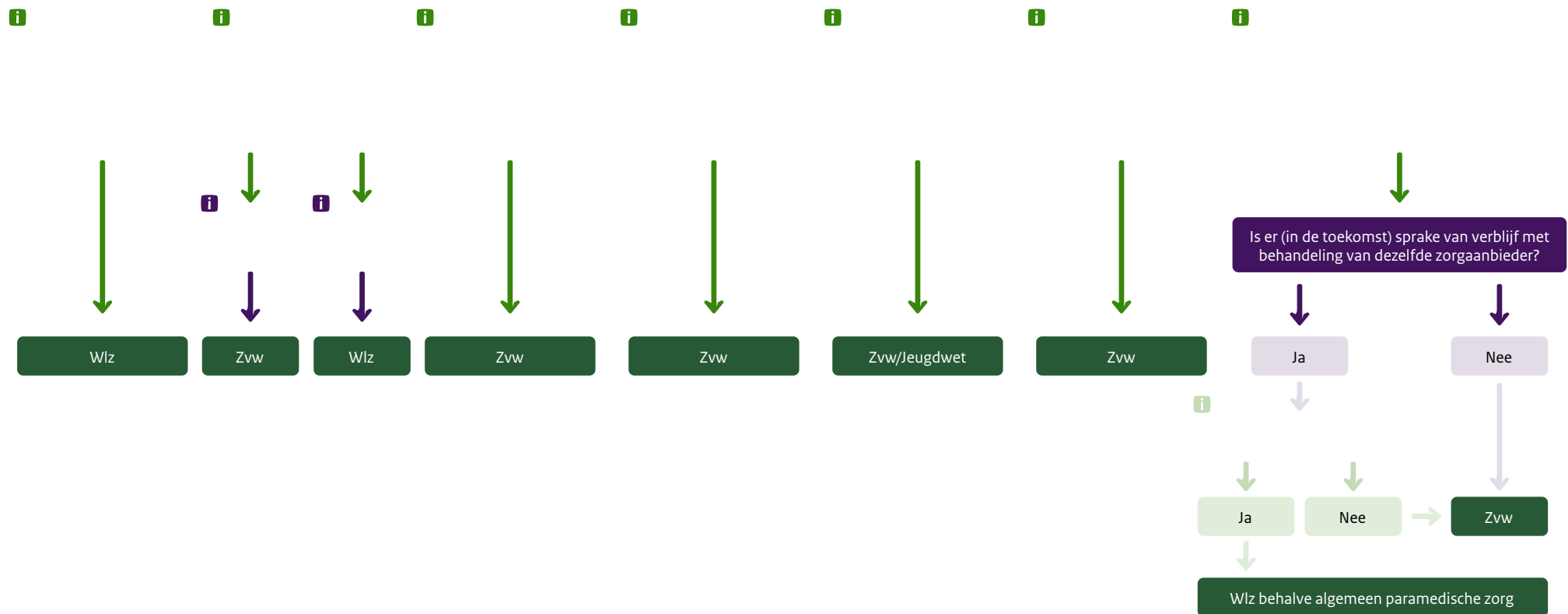
De stroomschema's zijn bedoeld ter ondersteuning van de uitleg van de wet- en regelgeving. De geldende wet- en regelgeving en de individuele omstandigheden van de cliënt blijven leidend voor de vraag of recht op behandeling bestaat. Voor vragen over de financiering ervan verwijzen wij u naar de NZa, gemeente, zorgverzekeraar of het zorgkantoor.

Wat u moet weten voordat u de stroomschema's kunt gebruiken:

- U weet dat de cliënt een Wlz-indicatie heeft. Dit is het indicatiebesluit, afgegeven door het CIZ.
- U weet welke grondslagen er zijn voor de Wlz-indicatie. Dit vindt u in het indicatiebesluit.
- U weet welke leveringsvorm de cliënt heeft.
- In geval van verblijf weet u of er sprake is van verblijf met behandeling door of namens dezelfde instelling
- Bij Zvw: of het vergoed wordt, wordt door de zorgverzekeraar beoordeeld op basis van de zorgverzekeringsspolis. Let op! Bij sommige soorten zorg is de aanspraak in de Zvw beperkt, denk aan mondzorg en paramedische zorg. Dit is voor cliënten met een Wlz indicatie overigens niet anders dan voor mensen zonder Wlz indicatie
- Bij Wmo: of het vergoed wordt, wordt door de gemeente beoordeeld en is afhankelijk van het beleid van de gemeente.

Behandeling bij leveringsvorm

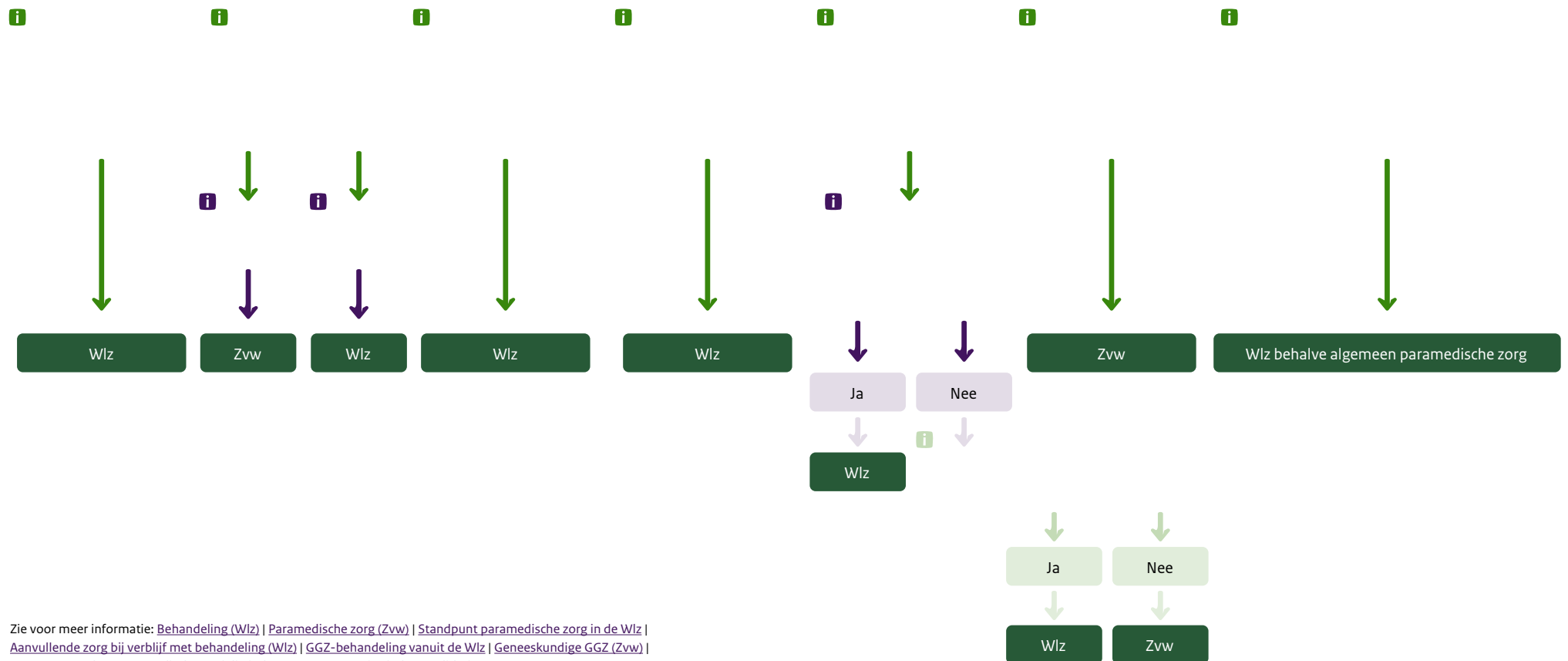
Modulair Pakket Thuis (MPT), Volledig Pakket Thuis (VPT) en verblijf zonder behandeling door of namens dezelfde instelling



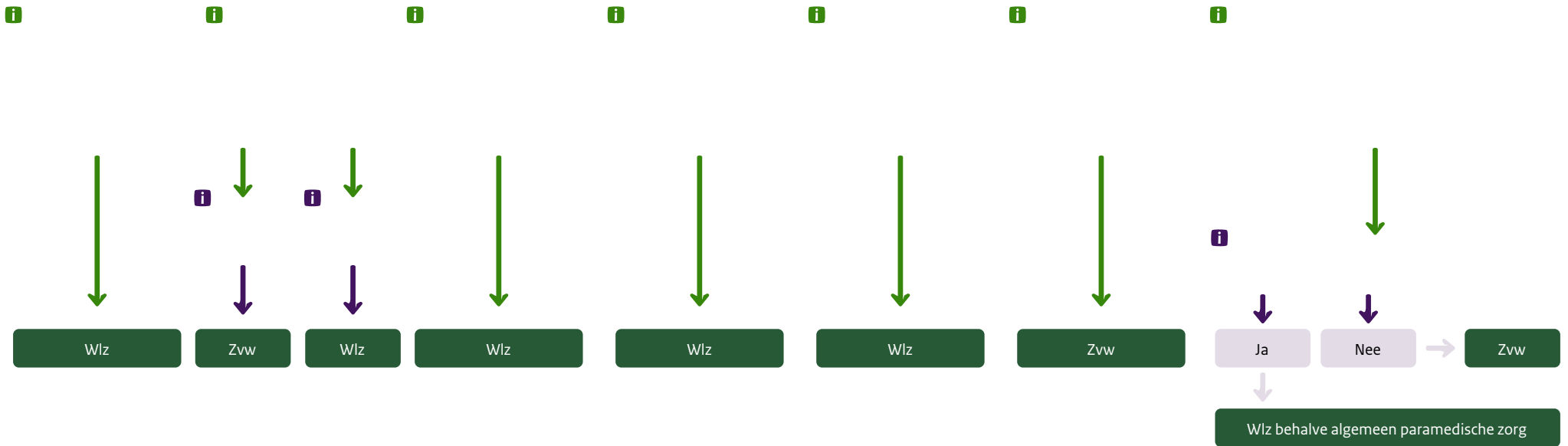
Zie voor meer informatie: [Behandeling \(Wlz\)](#) | [Paramedische zorg \(Zvw\)](#) | [Standpunt paramedische zorg in de Wlz](#) | [Huisarts \(Zvw\)](#) | [Tandarts en mondzorg \(Zvw\)](#) | [Geneeskundige GGZ \(Zvw\)](#) | [Medisch-specialistische zorg \(Zvw\)](#) | [Geriatrische revalidatiezorg \(Zvw\)](#)

Behandeling bij leveringsvorm verblijf met behandeling door of namens dezelfde instelling

(maar geen voortgezet verblijf in verband met psychische stoornis)



Zie voor meer informatie: [Behandeling \(Wlz\)](#) | [Paramedische zorg \(Zvw\)](#) | [Standpunt paramedische zorg in de Wlz](#) | [Aanvullende zorg bij verblijf met behandeling \(Wlz\)](#) | [GGZ-behandeling vanuit de Wlz](#) | [Geneeskundige GGZ \(Zvw\)](#) | [Toegang tot Wlz-zorg](#) | [Medisch-specialistische zorg \(Zvw\)](#) | [Geriatrische revalidatiezorg \(Zvw\)](#)



Zie voor meer informatie: [Behandeling \(Wlz\)](#) | [Paramedische zorg \(Zvw\)](#) | [Standpunt paramedische zorg in de Wlz](#) | [Aanvullende zorg bij verblijf met behandeling \(Wlz\)](#) | [GGZ-behandeling vanuit de Wlz](#) | [Medisch-specialistische zorg \(Zvw\)](#) | [Geriatrische revalidatiezorg \(Zvw\)](#)